

ELECTION '20



Informational Pamphlet

Cartwright Elementary School District No. 83 of Maricopa County, Arizona

**SPECIAL ELECTION
NOVEMBER 3, 2020**

Compiled and issued by
STEVE WATSON
Maricopa County School Superintendent
(Spanish version begins on page 25)

Folleto Informativo

Distrito Escolar Primario Núm. 83 de Cartwright del Condado de Maricopa, Arizona

**ELECCIÓN ESPECIAL
EL 3 DE NOVIEMBRE DE 2020**

Recopilado y publicado por
STEVE WATSON
Superintendente Escolar del Condado de Maricopa
(La versión en español empieza en la página 25)

TO THE VOTERS OF THE DISTRICT

On Tuesday, November 3, 2020, the voters of Cartwright Elementary School District No. 83 will decide whether to authorize the issuance and sale of not to exceed \$60,000,000 principal amount of ad valorem tax bonds of the District in the form of class B general obligation bonds and related matters.

This information pamphlet provides voters with facts regarding this election. Your responsibility is to indicate whether you believe authorization for the District to issue these bonds should be approved or should not be approved.

Please study the materials contained in this pamphlet carefully so you will be informed regarding your decision on this issue.

Sincerely,

A handwritten signature in black ink, appearing to read "Steve Watson", followed by a long horizontal line extending to the right.

Steve Watson
Maricopa County
School Superintendent

(Information Pamphlet publication is mandated by Arizona Revised Statutes §§ 15-491 and 35-454. School districts are mandated to distribute information pamphlets to all households within the district in which a qualified elector resides.)

**CARTWRIGHT ELEMENTARY SCHOOL DISTRICT NO. 83
NOVEMBER 3, 2020**

**A STATEMENT FROM THE DISTRICT AS TO WHY
THE SPECIAL BOND ELECTION HAS BEEN CALLED**

The Governing Board of the Cartwright Elementary School District has called this special bond election to provide funding for needed capital projects and improvements to allow the District to meet the educational needs of the District's students and to ensure a safe, secure and effective learning environment for students.

This bond election will provide funds to remodel and make campus improvements, to make repairs and renovations intended to maintain a safe student environment that is conducive to learning, and purchase school buses and other equipment. The total proposed bond issuance amount is \$60,000,000. It has been a decade since the District asked voters to approve bond funding to assist with capital needs in the District.

The capital improvements covered by this bond election are part of a capital plan developed with the participation of District school administrators, employees, residents and parents. After a feasibility assessment at each school and compiling department needs, a public committee reviewed the assessment, made revisions, and then recommended a bond election. Through this capital plan, all school sites will have projects completed that benefit both students with an improved learning environment and also taxpayers through the positive impact that well-maintained schools have on property values.

The money generated by the sale of bonds uses would include:

- repair, renovate and improve school buildings and grounds, including heating, air conditioning, roofing, and flooring
- improve learning areas
- update and install fire, security and safety systems
- purchase instructional technology and school furniture
- purchase school buses

These capital funds will maintain the District's aging facilities amid significant cuts in State capital funding. Starting with the 2008/2009 school year, State funding for the capital needs of school districts has been reduced or eliminated. While the State has begun to re-fund capital to schools, the funding levels are based on amounts set by the Students FIRST law in 1998, and other funding sources intended for major renovation and preventive maintenance of buildings have been eliminated.

If voters do not approve the bond election and the State continues to fail to sufficiently fund school district capital needs, the District will use other operating budget funds that would otherwise be used to directly serve the educational needs of our students.

What is a bond? With voter approval, bonds are similar to a loan, purchased by investors and provide school districts additional funding for capital items such as school renovations and building improvements, school buses, school security enhancements, equipment and technology.

Why is Cartwright Elementary School District calling upon voters for a bond election? The State has cut capital funding to schools for many years. The State's School Facilities Board has not provided adequate funding for building maintenance and repair during this time which results in districts turning to bond monies to keep facilities up to State minimum standards. Our Governing Board unanimously called for the \$60 million election to meet the needs of our students in light of the decrease in capital funding by our State.

What will the Bond do for our students? The Cartwright Governing Board has called this special bond election to improve student safety and security, replace, repair and maintain buildings and school grounds, purchase and install new technology, and replace a portion of the District's school buses.

The Bonds will fund the highest priority projects identified by the District's capital needs assessment, a facility condition assessment identified deficiencies to address changes in safety protocols, aging facilities/equipment and HVAC systems that have outlived their useful lives.

- * Improvements to school buildings and grounds
- * Safety, security and technology upgrades
- * Technology, furniture, and equipment
- * Purchase student transportation vehicles

How much will the bond cost the average taxpayer? The average additional tax rate needed to fully fund the bond is about \$1.2633 per \$100 of limited assessed valuation, or \$126 per year on a home assessed at \$100,000.

How do I know the money will be spent as indicated? The District is committed to responsible stewardship of bond funds. Arizona law requires the District to clearly list what the bonds will be spent on in the voter information pamphlet and all transactions are audited by external auditors. Additionally, school districts that have bonds approved by the voters must hold public hearings annually to alert the public on the progress of how the bond proceeds are spent. In addition, the District will continue to meet with the Bond Committee to provide continual progress updates.

What will happen if the bond is not approved?

- Delay of repair/replacement projects for security systems, HVAC systems, roofs, lighting and plumbing
- No funding available for necessary upgrades to securing school campuses
- No funding for critical programmatic updates

When was the last time Cartwright Elementary School District requested bond voter authorization? Cartwright Elementary School District voters approved a bond election on November 2, 2010 and the last bond sale for that election was in June 2014.

**CARTWRIGHT ELEMENTARY SCHOOL DISTRICT NO. 83
NOVEMBER 3, 2020**

Estimated Debt Service Requirements and Projected Impact on Secondary Tax Rate

Fiscal Year	Projected Assessed Value (b)	Bonds Currently Outstanding					School Improvement Bonds Proposed to be Issued (a)					Projected Combined	
		Principal	Interest	Debt Service	Tax Rate (c)		Principal	Estimated Interest (d)	Debt Service	Tax Rate (e)	Combined Debt Service	Tax Rate (f)	
2020/21	\$293,831,964	\$1,230,000	\$910,563	\$2,140,563	0.73		\$125,000	\$875,000	\$1,000,000	\$0.34	\$2,140,563	\$0.73	
2021/22	293,831,964	1,290,000	851,763	2,141,763	0.73		125,000	875,000	1,000,000	0.34	3,141,763	1.07	
2022/23	293,831,964	1,355,000	785,013	2,140,013	0.73		925,000	745,750	1,668,750	0.57	3,808,763	1.30	
2023/24	293,831,964	1,425,000	718,369	2,143,369	0.73		1,200,000	1,072,500	2,272,500	0.77	4,415,869	1.50	
2024/25	293,831,964	1,495,000	648,306	2,143,306	0.73		1,387,500	1,387,500	2,875,000	0.88	4,730,806	1.61	
2025/26	293,831,964	1,570,000	574,688	2,144,688	0.73		1,250,000	1,327,500	2,577,500	0.88	4,722,188	1.61	
2026/27	293,831,964	1,645,000	501,775	2,146,775	0.73		1,375,000	2,015,000	3,390,000	1.15	5,536,775	1.88	
2027/28	293,831,964	1,725,000	424,619	2,149,619	0.73		1,450,000	1,946,250	3,396,250	1.16	5,545,869	1.89	
2028/29	293,831,964	1,810,000	342,900	2,152,900	0.73		1,350,000	2,248,750	3,598,750	1.22	5,751,650	1.96	
2029/30	293,831,964	1,905,000	256,394	2,161,394	0.74		1,050,000	2,256,250	3,606,250	1.23	5,767,644	1.96	
2030/31	293,831,964	2,000,000	165,250	2,165,250	0.74		1,100,000	2,503,750	3,603,750	1.23	5,769,000	1.96	
2031/32	293,831,964	1,905,000	95,250	2,000,250	0.68		1,300,000	2,448,750	3,748,750	1.28	5,749,000	1.96	
2032/33	293,831,964						2,525,000	2,383,750	4,908,750	1.67	4,908,750	1.67	
2033/34	293,831,964						2,625,000	2,257,500	4,882,500	1.66	4,882,500	1.66	
2034/35	293,831,964						2,750,000	2,126,250	4,876,250	1.66	4,876,250	1.66	
2035/36	293,831,964						2,575,000	1,988,750	4,563,750	1.55	4,563,750	1.55	
2036/37	293,831,964						2,700,000	1,860,000	4,560,000	1.55	4,560,000	1.55	
2037/38	293,831,964						2,825,000	1,725,000	4,550,000	1.55	4,550,000	1.55	
2038/39	293,831,964						2,975,000	1,583,750	4,558,750	1.55	4,558,750	1.55	
2039/40	293,831,964						3,125,000	1,435,000	4,560,000	1.55	4,560,000	1.55	
2040/41	293,831,964						2,975,000	1,278,750	4,253,750	1.45	4,253,750	1.45	
2041/42	293,831,964						3,125,000	1,130,000	4,255,000	1.45	4,255,000	1.45	
2042/43	293,831,964						3,300,000	973,750	4,273,750	1.45	4,273,750	1.45	
2043/44	293,831,964						3,300,000	808,750	4,108,750	1.40	4,108,750	1.40	
2044/45	293,831,964						3,475,000	643,750	4,118,750	1.40	4,118,750	1.40	
2045/46	293,831,964						3,650,000	470,000	4,120,000	1.40	4,120,000	1.40	
2046/47	293,831,964						2,800,000	287,500	3,087,500	1.04	3,087,500	1.04	
2047/48	293,831,964						2,950,000	147,500	3,097,500	1.05	3,097,500	1.05	
		\$19,355,000		\$25,629,890			\$60,000,000	\$40,225,000	\$100,225,000		\$125,854,890		
										Projected Average Additional Tax Rate Per \$100 Assessed Value:	\$1.2633		

(a) Assumes bonds issued in four series from 2021 through 2029 or as needed for capital improvements.
 (b) Fiscal year 2020/2021 assessed value for tax purposes is estimated by the Arizona Department of Revenue and assumes a 4.69% growth. Fiscal year 2020/2021 includes the estimated Salt River Project in-lien valuation. Subsequent fiscal years assume 0% growth, including the Salt River Project in-lien valuation. The assessed value for tax purposes has averaged a 1.27% decline over the last 10 years.
 (c) Secondary tax rates are \$100 of assessed valuation. Subsequent projected tax rates are not adjusted for interest earnings, arbitrage rebate or delinquent tax collections (if any).
 (d) Secondary tax rates are \$100 of assessed valuation. Subsequent projected tax rates are not adjusted for interest earnings, arbitrage rebate or delinquent tax collections (if any).

**CARTWRIGHT ELEMENTARY SCHOOL DISTRICT NO. 83
NOVEMBER 3, 2020**

ESTIMATED TAX IMPACT

The following tables illustrate the estimated annual and monthly cost to taxpayers, including principal and interest, based on varying types of property, property values and assessed values. To determine your estimated tax increase, refer to your property tax statement which identifies the specific assessed value of your property.

**ESTIMATED AVERAGE ANNUAL BOND TAX RATE PER \$100
OF ASSESSED VALUATION: \$1.2633**

**RESIDENTIAL PROPERTY
(Assessed at 10% of value)**

<i>Value for Tax Purposes (a)</i>	<i>Assessed Value</i>	<i>Estimated Average Annual Cost (b)</i>	<i>Estimated Average Monthly Cost (b)</i>
\$61,600 (c)	\$6,160 (c)	\$77.82	\$6.49
100,000	10,000	126.33	10.53

The tax impact over the term of the bonds on an owner-occupied residence valued by the County Assessor at \$250,000 is estimated to be \$316 per year for 27 years, or \$8,532 total cost. (d)

**COMMERCIAL PROPERTY
(Assessed at 18% of value)**

<i>Value for Tax Purposes (a)</i>	<i>Assessed Value</i>	<i>Estimated Average Annual Cost (b)</i>	<i>Estimated Average Monthly Cost (b)</i>
\$1,000,000	\$180,000	\$2,273.98	\$189.50
1,361,311 (c)	245,036 (c)	3,095.59	257.97

The tax impact over the term of the bonds on commercial property valued by the County Assessor at \$1,000,000 is estimated to be \$3,096 per year for 27 years, or \$83,592 total cost. (d)

**AGRICULTURAL OR OTHER VACANT PROPERTY
(Assessed at 15% of value)**

<i>Value for Tax Purposes (a)</i>	<i>Assessed Value</i>	<i>Estimated Average Annual Cost (b)</i>	<i>Estimated Average Monthly Cost (b)</i>
\$68,387 (c)	\$10,258 (c)	\$129.59	\$10.80
100,000	15,000	189.50	15.79

The tax impact over the term of the bonds on agricultural or other vacant property valued by the County Assessor at \$100,000 is estimated to be \$130 per year for 27 years, or \$3,510 total cost. (d)

- (a) Value for tax purposes is the limited value of your property as it appears on your tax bill and does not necessarily represent the market value. This value cannot increase by more than 5% from the prior year if the property has not changed. For commercial property, only locally assessed property is subject to this limit.
- (b) Cost based on the estimated average bond tax rate over the life of the bond issue and other financing assumptions which are subject to change.
- (c) Estimated average value of owner-occupied residential properties, commercial properties or agricultural or vacant properties, as applicable, within the District as provided by the Arizona Department of Revenue.
- (d) Assumes the net assessed valuation of the property changes at the lesser of 5% or half the rate of the District's total net assessed value shown on the projected debt service schedule.

**CARTWRIGHT ELEMENTARY SCHOOL DISTRICT NO. 83
NOVEMBER 3, 2020**

FINANCIAL INFORMATION

The Cartwright Elementary School District No. 83 ("District") is requesting a bond authorization of \$60,000,000. The District has an estimated 2020/2021 constitutional debt limit of approximately \$79,696,310 and has \$19,355,000 aggregate principal amount of general obligation debt outstanding.

ESTIMATED BOND ISSUE COST TO TAXPAYERS

If the November 3, 2020 bond election is successful, the District expects to sell bonds by means of a phased bonding program over the next nine (9) years. The estimated cost of issuance associated with each sale of bonds is approximately \$40,000. The interest rate borne by the bonds would be determined by market conditions that exist at the time of sale, but in no event would the maximum interest rate on the bonds exceed 8% per annum. For purposes of estimating tax impact herein, the average interest rate is estimated at 5%. Repayment of both principal and interest on the bonds would occur over a period of not to exceed 20 years from their issuance. **The estimated total cost of the proposed bond authorization, including principal and interest, is \$100,225,000.**

The bonds will be repaid from a levy of ad valorem property tax on all taxable property within the District.



CARTWRIGHT ELEMENTARY SCHOOL DISTRICT NO. 83
BOND ELECTION
NOVEMBER 3, 2020
STATE OF ARIZONA
SCHOOL FACILITIES BOARD
CAPITAL PLAN EXECUTIVE SUMMARY

District: Cartwright Elementary District
CTD: 070483

A.R.S. 15-481 and 15-491 provide that the informational report prepared by the county school superintendent pursuant to an election to exceed district additional assistance for capital purposes or to issue class B bonds or Impact Aid Revenue bonds for a school district contain an executive summary of the district's most recent capital plan as submitted to the Arizona School Facilities Board. The following executive summary contains the district's New Construction request as submitted in its July 1, 2019 Capital Plan, the district revision of that plan (if applicable), and the New Construction projects conceptually approved for the district by the School Facilities Board as of June 1, 2020.

July, 2019 District Submittal

Districts were required to submit a 2020 capital plan to the School Facilities Board by July 1, 2019 if the district believed that additional square footage would be required for schools (exclusive of district administrative space) by the fall of 2023, or additional land for new school facilities would be required by the fall of 2029. The required information included a description of the additional square footage requested and enrollment projections for the district. Following is a summary of the additional square footage requested by the district. The additional square footage is shown in the year in which the district requested the additional square footage to open.

FY 2020	FY 2021	FY 2022	FY 2023	FY 2024	FY 2025	FY 2026	FY 2027	FY 2028

District did not request funding for additional square footage in the July 2019 Capital Plan.

New Construction Projects Conceptually Approved by the School Facilities Board as of June 1, 2020

Identified below are the new facilities conceptually approved by the School Facilities Board as of June 1, 2020. **The conceptual approval of projects does not commit funding**, but demonstrates the projected need for new facilities based on current demographic projections for the district. The additional square footage is shown in the year in which the School Facilities Board projects that the district will exceed capacity and will be eligible for the additional square footage to be awarded. Funding for new facilities becomes available in the fiscal year following the award, subject to legislative appropriation.

FY 2020	FY 2021	FY 2022	FY 2023	FY 2024	FY 2025	FY 2026	FY 2027	FY 2028

District has not been conceptually approved for additional square footage by the School Facilities Board for this time period.

Reviewed and Approved by:
/s/ Andy Tobin

Date:
July 6, 2020

Andy Tobin
Interim Executive Director

**CARTWRIGHT ELEMENTARY SCHOOL DISTRICT NO. 83
NOVEMBER 3, 2020**

PROPOSED CAPITAL IMPROVEMENTS

The following table presents the capital improvements expected to be paid from bond proceeds, the estimated cost of each capital improvement, the estimated average annual tax rate associated with each capital improvement and the estimated cost associated with each capital improvement for the owner of a single-family home that is valued at \$100,000:

<u>Proposed Capital Improvements</u>	<u>Estimated Costs (a)</u>	<u>Annual Tax Rate Associated with Improvement (b)</u>	<u>Estimated Annual Cost to Owner of a Home Valued at \$100,000</u>
Non-Administrative Purposes			
Construct (including new build), remodel, renovate and improve school facilities, buildings and grounds and other school resources (including and upgrading safety and security, technology and furniture and equipment, reconfiguring existing space and energy savings projects)	\$50,750,000	\$1.0685	\$106.85
Pupil transportation vehicles	<u>6,500,000</u>	<u>0.1369</u>	<u>13.69</u>
Subtotal of Non-Administrative Capital Improvements	<u>\$57,250,000</u>	<u>\$1.2054</u>	<u>\$120.54</u>
Administrative Purposes			
Construct, remodel, renovate and improve transportation and administrative facilities (including supplying and upgrading safety and security, technology, furniture and equipment)	<u>\$2,750,000</u>	<u>\$0.0579</u>	<u>\$5.79</u>
Subtotal of Administrative Capital Improvements	<u>\$2,750,000</u>	<u>\$0.0579</u>	<u>\$5.79</u>
TOTAL	<u>\$60,000,000</u>	<u>\$1.2633</u>	<u>\$126.33</u>

(a) Reflects estimates for construction or acquisition of such improvements, together with all necessary incidental costs related thereto.

(b) The estimated average annual tax rate and estimated annual cost are based on the average annual tax rate over the life of the proposed bond issue and other financing assumptions which are subject to change.

**ARGUMENTS FOR THE
CARTWRIGHT ELEMENTARY SCHOOL DISTRICT NO. 83
BOND ELECTION**

Arguments represent the opinion of the Author(s)

For many years, I served on Cartwright Elementary School District's governing board. This experience showed me how important it is for the community to support its local schools. School districts can no longer rely on the State to provide funds to update and maintain its schools, repair roofs or heating and cooling units, buy new and more energy efficient buses and add technology including devices for students and access to the internet.

Please join me in supporting the Cartwright Elementary School District bond on November 3rd.

Cartwright Elementary School District is planning ahead. They want to plan for the future; maintain and improve existing schools facilities and prepare students for college and careers by educating their students in classrooms equipped with modern technology.

Our neighborhood schools are reflective of our community. Quality schools increase our home values, create a sense of pride amongst residents, and develop our children into productive citizens. To maintain the quality schools that we expect in our neighborhoods, please vote "YES" on the Cartwright Elementary School District bond.

Steve Gallardo
Maricopa County Supervisor
District 5

As the Mayor of Phoenix, I am passionate about bettering the lives of those living within the City, especially our children. In order to have a vibrant, thriving community, we need to invest in the education of our students.

The Cartwright Elementary School District is asking voters to approve a bond election that will fund projects like purchasing technology for student learning; and enhancing safety and security measures at schools like purchasing and installing security cameras and renovating school offices for a secure single-point of entry. Now more than ever, our local schools need the support of our community as student learning will look very differently this year due to the COVID-19 pandemic.

It is our civic responsibility to support our students, and I urge you to vote YES for Cartwright Elementary School District's bond election. Our students will be our future leaders, and they deserve our continued support!

Kate Gallego
Mayor, City of Phoenix

As your LD 30 State Legislators, we understand the importance of supporting our local schools. Now more than ever, our students and schools need your support. The way students learn, and even attend school, is going to look very differently this year; but our children should not be at a disadvantage due to the Coronavirus pandemic.

The Cartwright Elementary School District is asking for our support in passing a bond election. The bond election will provide the district funding to buy much needed technology for classrooms and for online learning. In addition, it will provide funding to enhance safety and security measures at all schools. Our children have been faced with many challenges over the last few months like schools being forced to shut down before the end of the school year, and even learning from home. Now is the time for us to step up and help provide some normalcy for our students.

Please join us by voting YES for the Cartwright School District's bond election and providing the necessary technology and classroom improvements that will help our students achieve success.

Tony Navarrete, State Senator
Legislative District 30

Robert Meza, State Representative
Legislative District 30

Raquel Terán, State Representative
Legislative District 30

As a former state legislator, and now U.S. Congressman representing Arizona's 7th District, I am committed to ensuring Arizona's children receive a quality education. With the help of many people and my community, I was the first person in my family to attend college and earn a college degree. Now, I am asking Arizona citizens to support their local school districts, so every child has the opportunity to attend high school

and college.

The Cartwright Elementary School District provides its students with a first-class education, and four of their schools are ranked among the top schools in Maryvale. Now, the Cartwright District needs your support in passing a bond election. The bond election will enable the district to purchase much needed technology for student learning, and it will provide funding for the district to add safety and security measures on school campuses.

I would not be where I am today without the help and support of my community, and now I am asking for you to provide that same level of support for the children in the Cartwright School District by voting YES for their bond election.

Congressman Ruben Gallego
United States Representative
District 7

As the Vice Mayor of Phoenix, and also as a mom, I support our local schools and want the best education for our children. Over the last few months, our children have suffered greatly due to the COVID-19 pandemic...from not being able to attend school in their regular classrooms, to having to adjust to online learning. As the pandemic continues to change how we educate our children, we must remain vigilant in supporting our local schools and investing in education.

The Cartwright Elementary School District is asking voters to approve a bond election that will provide funding for the district to purchase the necessary technology needed for online distance learning, and to improve the safety and security at schools. It is our job to ensure our students are given every opportunity to achieve success, whether it is for distance or in-person learning.

Please join me in voting YES for Cartwright Elementary School District's bond election. By voting yes, Cartwright's students will have the necessary tools to tackle the new online learning format, and our schools will be safer for those students attending school in a traditional classroom.

Vice Mayor Betty Guardado
City of Phoenix

As your State Legislators, we are committed to supporting quality schools that prepare children for college and careers; but we cannot do this alone. Every citizen of this State must also commit to making education a priority. We endorse the Cartwright Elementary School District's bond election, which provides the district with the necessary funding for capital projects like purchasing technology and renovating schools.

Even in challenging times, we must not lose sight of the real benefits of a quality education, both for the immediate success of our children and for the long-term health of our State. Good schools are part of what continues to improve the quality of life in our communities; and, good schools are part of the economic engine that creates jobs and builds a stable, healthy economy. Cartwright's bond election will provide the district funding to buy much needed technology for classrooms and for online learning. In addition, it will provide funding to enhance safety and security measures at all schools.

Please join us in supporting the Cartwright School District's bond election by voting YES. Our students deserve a quality education with 21st Century technology and to attend school in safe learning environments.

Martín Quezada, State Senator
Legislative District 29

Richard Andrade, State Representative
Legislative District 29

César Chávez, State Representative
Legislative District 29

As a parent in the Cartwright School District, I can attest to the quality education our children receive, that the district makes decisions in the best interest of the students and that they spend their tax dollars wisely.

There is nothing more important I want than knowing that my children are receiving an excellent education in a safe environment, that they are exposed to excellent technology and educational opportunities, and that our schools are well-maintained.

Now more than ever, Cartwright Elementary needs your help to have the resources to keep our schools in good condition, increase school security in the school facilities and expand the use of technology in the classroom. The funding from the bonds is an investment in our schools, students and community.

I ask you to vote Yes for the bonds of Cartwright School District to continue supporting our children.

Lesley Casillas
Abigail Femat
Elizabeth Domínguez
Magdalena López R.
Rosario Tapia
Tranquilino Flores
Jose R. Gonzalez

As a parent in the Cartwright School District, I am extremely pleased with the quality education my children receive. I love our schools, teachers and educational programming. Cartwright puts children first and makes sure they have the resources they need to be successful.

I know that the excellent instruction and opportunities provided to our children do not happen by chance. This is because of our supportive community's approval of a bond: the funds will be used to maintain and improve our facilities, increase the technology in the classroom and purchase more modern, safer and more energy-efficient buses.

Once again, Cartwright needs our support to approve this bond. By voting YES, Cartwright will be able to maintain its facilities, improve the safety of the students and expand the technology in the classroom. Join me to vote YES in support of Cartwright's bond. Let's do our part so that our children will be ready to go excel and be productive members of our community.

Minerva Moreno R.
Adelita Valle
Alicia Nuno
Fabián Cortez

As a parent in the Cartwright Elementary School District, I can attest to the quality education our children receive, and that the district more than prepares our children for high school and higher education. This year, children's lives were altered because of the COVID-19 pandemic. Household kitchen tables and living rooms were turned into classrooms with parents doing the best they could teaching children at home. With the start of a new school year, things will once again look very differently.

For our children to learn, whether it is at home or in a school classroom, the Cartwright School District needs our help in passing a bond election. There is nothing I want more than knowing my children are receiving a great education in safe environments, and that they have the technology needed to connect them to their teachers through online learning or learning in a traditional classroom. With the passage of the bond election, the district will be able to add safety and security measures to campuses and buy technology for student learning.

I ask you to support our children by voting YES on Cartwright Elementary School District's bond.

Jaime Muñoz
Jose Ibarra
Erika Cortez

To whom it may concern,

As the mothers of Peralta Elementary School students, we support the Cartwright bond. Our children's school will benefit from the improvements to our campus, adding a gym where our students can practice sports, and of course have it well equipped for its use. We ask you to vote YES for the Cartwright bond. With your vote, you help us improve the conditions where our children are educated.

Cristina Bustos
Josefina Rodríguez
Laura Martinez

Dear voters:

On this occasion we would like to ask you to support the Cartwright Bond. This Bond will greatly benefit all our students. Our children belong to the Castro Academy of Fine Arts. We know in advance that this bond would benefit the school a lot. Among the improvements or benefits to our school is having better technology, remodeling the bathrooms, and having better buses to transport students comfortably and safely.

Adolfo Ramírez
Esperanza Guerrero
Vicente Antonio Barrera

As a parent in the Cartwright School District, I am extremely satisfied with the quality education my children receive. I love our schools, teachers, and education programming. Cartwright puts children first and makes sure they have the resources they need to succeed.

I know that the excellent instruction and opportunities provided to our children do not happen by chance. This is because of our supportive community's approval of a bond: the funds will be used to maintain and improve our facilities, increase the technology in the classroom and purchase more modern, safer and more energy-efficient buses.

Once again, Cartwright needs our support to approve this bond. By voting YES, Cartwright will be able to maintain its facilities, improve the safety of the students and expand the technology in the classroom. Join me to vote YES in support of Cartwright's bond. Let's do our part so that our children will be ready to go excel and be productive members of our community.

Wendy Maldonado
María Leon

As a parent in the Cartwright Elementary School District, I can attest to the quality education our children receive, and that the district more than prepares our children for high school and higher education. This year, children's lives were altered because of the COVID-19 pandemic. Household kitchen tables and living rooms were turned into classrooms with parents doing the best they could teaching children at home. With the start of a new school year, things will once again look very differently.

In order for our children to learn, whether it is at home or in a school classroom, the Cartwright School District needs our help in passing a bond election. There is nothing I want more than knowing my children are receiving a great education in safe environments, and that they have the technology needed to connect them to their teachers through online learning or bring learning to life in a traditional classroom. With the passage of the bond election, the district will be able to add safety and security measures to campuses and buy technology for student learning.

I urge you to support our children by voting YES on Cartwright Elementary School District's bond.

Mary Ann Garcia

As a parent in the Cartwright Elementary School District, I can attest to the quality education our children receive, and that the district more than prepares our children for high school and higher education. This year, children's lives were altered because of the COVID-19 pandemic. Household kitchen tables and living rooms were turned into classrooms with parents doing the best they could teaching children at home. With the start of a new school year, things will once again look very differently.

For our children to learn, whether it is at home or in a school classroom, the Cartwright School District needs our help in passing a bond election. There is nothing I want more than knowing my children are receiving a great education in safe environments, and that they have the technology needed to connect them to their teachers through online learning or learning in a traditional classroom. With the passage of the bond election, the district will be able to add safety and security measures to campuses and buy technology for student learning.

I urge you to support our children by voting YES on Cartwright Elementary School District's bond.

Ana Alicia Moreno
Selmira Gastelum
Guadalupe Moreno

As part of our business models, we are committed to supporting education; and, we have a great partnership with the Cartwright Elementary School District. It is exciting to see the first-class educational programs offered in the district, and the hard work of teachers in preparing students for higher education and entering the workforce.

We know that it takes an entire community to help educate students, and we are asking you to partner with us in supporting the Cartwright Elementary School District. The district is asking voters to approve a bond election. The bond will help the district purchase technology for student learning and to improve school campuses by adding safety and security measures.

Please join us by voting YES for Cartwright Elementary School District's bond election. By partnering together, Cartwright students will be prepared for college and careers.

Chasse Building Team
Barry Chasse

**ARGUMENTS AGAINST THE
CARTWRIGHT ELEMENTARY SCHOOL DISTRICT NO. 83
BOND ELECTION**

(None were submitted)

Shall Cartwright Elementary School District No. 83 of Maricopa County, Arizona (the "District"), be allowed to issue and sell general obligation bonds in the principal amount of not to exceed \$60,000,000 to provide money for the following purposes:

- Constructing school buildings;
- Renovating school buildings;
- Purchasing pupil transportation vehicles;
- Acquiring by purchase or lease school lots;
- Improving school grounds, including adjacent ways thereto;
- Supplying school buildings with furniture, equipment and technology;
- Liquidating indebtedness incurred for the purposes set forth herein;
- Providing all utilities and other capital items necessary for the construction and renovation of school buildings and for improving school grounds;
- Paying all architectural, design, engineering, project and construction management and other costs incurred in connection with the purposes set forth above; and
- Paying all legal, financial and other costs in connection with issuance of the bonds?

The bonds will bear interest at rates not exceeding 8% per year. Interest may be evidenced by separate certificates and will be paid on January 1 and July 1 each year until the bonds mature. The bonds, and any bonds issued to refund the District's bonds, may be sold at prices that include premiums not greater than permitted by law. The bonds may be refunded by the issuance of refunding bonds of a weighted average maturity of less than 75% of the weighted average maturity of the bonds being refunded. Bonds will be in the denominations of \$5,000 each or in multiples of \$5,000 and will mature on the first day of January and/or July in years determined by the District's governing board. The bonds shall mature over a period of not (i) less than one (1) year (or a portion thereof) or (ii) more than twenty (20) years from the date of their issuance. The issuance of these bonds will result in a property tax increase sufficient to pay the annual debt service on bonds.

The capital improvements that are proposed to be funded through this bond issuance are to exceed the State standards and are in addition to monies provided by the State. Cartwright Elementary School District is proposing to issue Class B general obligation bonds totaling \$60,000,000 to fund capital improvements over and above those funded by the State. Under the Students FIRST capital funding system, Cartwright Elementary School District is entitled to State monies for new construction and renovation of school buildings in accordance with State law.

A **"YES"** VOTE SHALL AUTHORIZE THE CARTWRIGHT ELEMENTARY SCHOOL DISTRICT NO. 83 OF MARICOPA COUNTY, ARIZONA GOVERNING BODY TO ISSUE AND SELL \$60,000,000 OF SCHOOL IMPROVEMENT BONDS OF THE DISTRICT TO BE REPAID WITH SECONDARY PROPERTY TAXES.

A **"NO"** VOTE SHALL NOT AUTHORIZE THE CARTWRIGHT ELEMENTARY SCHOOL DISTRICT NO. 83 OF MARICOPA COUNTY, ARIZONA GOVERNING BODY TO ISSUE AND SELL SUCH BONDS OF THE DISTRICT.

BOND APPROVAL, YES
BOND APPROVAL, NO

**BALLOT FORMAT / SAMPLE BALLOT
CARTWRIGHT ELEMENTARY SCHOOL DISTRICT NO. 83
SPECIAL ELECTION
NOVEMBER 3, 2020
COUNTY OF MARICOPA
STATE OF ARIZONA**

QUESTION

A **“YES”** vote shall authorize the Cartwright Elementary School District Governing Board to issue and sell \$60,000,000 of school improvement bonds of the District to be repaid with secondary property taxes.

A **“NO”** vote shall not authorize the Cartwright Elementary School District Governing Board to issue and sell such bonds of the District.

BOND APPROVAL, YES

BOND APPROVAL, NO

SAMPLE BALLOT

IMPORTANT VOTER INFORMATION

Every qualified elector at a voting location is required to show proof of identity before receiving a ballot. The elector shall announce his/her name and place of residence to the election official and present one form of identification from List #1 that bears the name, address, and photograph of the elector **OR** two different forms of identification from List #2 that bear the name and address of the elector **OR** two different forms of identification from List #3.

An elector who does not provide one form of identification from List #1 that bears the name, address, and photograph of the elector **OR** two different forms of identification from List #2 or List #3 that bear the name and address of the elector shall not be issued a regular ballot, but shall receive a provisional ballot and will have **five (5) days** after a Federal General election and **three (3) days** after any other election to provide sufficient ID to the County Recorder in order for their provisional ballot to count.

ID MUST reasonably match the precinct register. Identification is “valid” unless it can be determined on its face that it has expired.

LIST #1: Photo identification with name and address – ONE REQUIRED

Acceptable forms of identification with photograph, name, and address of the elector:

- Valid Arizona driver license
 - Valid Arizona non-operating identification license
 - Tribal enrollment card or other form of tribal identification
 - U.S. Federal, State or Local Government issued identification
- OR -

LIST #2: Non-photo identification (name and address only) – TWO REQUIRED

Acceptable forms of identification without a photograph that bears the name and address of the elector:

- Utility bill of the elector that is dated within ninety days of the date of the election. A utility bill may be for electric, gas, water, solid waste, sewer, telephone, cellular phone, or cable television
- Bank or credit union statement that is dated within ninety days of the election
- Valid Arizona vehicle registration or vehicle insurance card
- Indian census card, Tribal enrollment card or other form of tribal identification

- Property tax statement
- Recorder’s certificate or Voter Registration card – to obtain a digital/printable voter registration card, visit www.GetID.Maricopa.Vote
- U.S. Federal, State or Local Government issued identification
- Any “Official Election Material” mailing bearing the voter’s name and address

LIST #3: Mix and Match from List #1 and List #2 – TWO REQUIRED

- Any Valid Picture ID from List #1 in which the address does not reasonably match the precinct register or that does not contain an address **accompanied by** a non-photo ID from List #2 in which the address does reasonably match the precinct register
- U.S. Passport without address and one item from List #2
- U.S. Military identification without address and one item from List #2

VOTER INFORMATION

1. The polls are open on Election Day from 6:00 a.m. to 7:00 p.m.
2. Every qualified elector is required to show proof of identity at the voting location before receiving a ballot.
3. For the purpose of assisting in casting a ballot, any voter may be accompanied into the voting booth by a person of their choice with the following exception: A person who is a candidate appearing on the ballot (**other than a precinct committeeman candidate**) or who has been employed by or volunteered for a candidate, campaign, political organization or political party in that election is not eligible to assist any voter.
4. Sample ballots or informational pamphlets may be brought to the voting place and may be taken into the voting booth on the day of the elections.
5. Any qualified voter who at 7:00 p.m. is in the line of waiting voters shall be allowed to prepare and cast their ballot.

QUALIFICATIONS TO VOTE

In order to vote in this election, you must have been registered in a precinct within the boundaries of the school district on or before midnight, **Monday, October 5, 2020**. If you do not know if you are qualified to vote, you can check your status online at www.BallotStatus.Maricopa.Vote or www.BeBallotReady.Vote. You may also call the Maricopa County Recorder’s Office at 602-506-1511.

PLEASE BE SURE TO CHECK THE MAILING PANEL ON THIS PAMPHLET; IT TELLS YOU WHERE TO VOTE.

For information about voting assistance for voters with disabilities, please call: 602-506-1511 or 602-506-2348 (TDD)

PERMANENT EARLY VOTING LIST VOTERS

Individuals who have signed up to be on the Permanent Early Voting List (PEVL) and who are eligible to vote in this election will **automatically** be sent an early ballot on the first day of early voting (October 7, 2020) unless they contact the department by **Saturday, September 19, 2020** to indicate that: 1) they do not wish to receive an early ballot for this election or, 2) wish to be removed completely from the Permanent Early Voting List. To check to see if you are on the Permanent Early Voting List or for information on how to update or be removed from the Permanent Early Voting List, please visit our website at **www.Request.Maricopa.Vote** or **www.BeBallotReady.Vote** or contact our department at 602-506-1511.

EARLY VOTING

Individuals who are eligible to vote in this election and who wish to vote an early ballot in person may appear at any of the vote centers located throughout the county beginning **Wednesday, October 7, 2020**. For those locations and hours of operation, please visit **www.Locations.Maricopa.Vote** or call 602-506-1511. In-person voting can take place until 5:00 p.m. on **October 30, 2020**, the Friday prior to the election.

Requests for a mail ballot can be made by calling the Maricopa County Elections Department at 602-506-1511 or 602-506-2348 (TDD). Written requests may be sent to the Maricopa County Elections Department, 510 S. 3rd Ave., Phoenix, 85003 and Internet requests can be made at the following site: **www.Request.Maricopa.Vote**. **Written, Phone or Internet requests must be received by the Office of the County Recorder no later than 5:00 p.m., on the second Friday preceding the election (October 23, 2020). Written requests should include:**

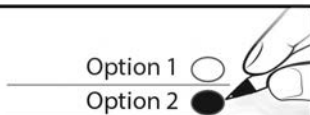
- 1) Name and residence address;
- 2) Birth date;
- 3) Election for which the ballot is requested;
- 4) Address where the ballot is to be mailed if different than residence address;
- 5) Signature of requestor.

In order to be valid and counted, the mailed ballot and signed Affidavit must be received by the Office of the County Recorder or other officer in charge of elections or deposited at any voting location in the county **no later than 7:00 p.m. on Election Day, November 3, 2020**.

INSTRUCTIONS FOR VOTING

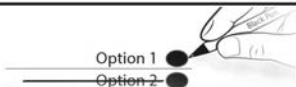
TO VOTE:

- ✓ Use a black ballpoint pen (no red ink)
- ✓ Fill in the oval next to your selection
- ✓ For Candidate Offices, vote for no more than the number to elect as noted on your Official Ballot (e.g. VOTE FOR NOT MORE THAN ___)



IF YOU MAKE A MISTAKE:

- ✓ Cross out your mistake
- ✓ Fill in the oval next to your corrected selection



TO VOTE FOR A WRITE-IN CANDIDATE:

- ✓ Write in a valid* Write-In candidate's name
- ✓ Fill in the oval next to that name

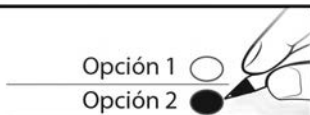


*For a list of valid WRITE-IN candidates and/or WITHDRAWN candidates, if applicable, please visit: <https://CandidateList.Maricopa.Vote>

INSTRUCCIONES PARA VOTAR

PARA VOTAR:

- ✓ Use un bolígrafo negro (no use tinta roja)
- ✓ Llene el óvalo a la par de su selección
- ✓ Para Cargos de Candidatos, vote por no más del número a elegir como se indica en su Boleta Electoral Oficial (por ej. VOTE POR NO MÁS DE ___)



SI COMETE UN ERROR:

- ✓ Tache su error
- ✓ Llene el óvalo a la par de su selección correcta



PARA VOTAR POR UN CANDIDATO AGREGADO POR ESCRITO:

- ✓ Escriba el nombre de un candidato agregado por escrito válido*
- ✓ Llene el óvalo a la par de ese nombre



*Para una lista de candidatos AGREGADOS POR ESCRITO válidos y/o candidatos RETIRADOS, si corresponde, por favor visite: <https://ListadeCandidatos.Maricopa.Voto>

A LOS VOTANTES DEL DISTRITO

El martes 3 de noviembre de 2020, los votantes del Distrito Escolar Primario Núm. 83 de Cartwright decidirán si autorizar la emisión y venta de una cantidad principal que no exceda \$60,000,000 de bonos de impuestos ad valorem del Distrito en la forma de bonos de obligación general de clase B y asuntos relacionados.

Este folleto informativo les proporciona a los votantes datos sobre esta elección. Su responsabilidad es indicar si usted considera que la autorización para que el Distrito emita estos bonos se debe aprobar o no aprobar.

Por favor estudie cuidadosamente los materiales que contiene este folleto para que usted esté informado sobre su decisión respecto a este asunto.

Atentamente,

A handwritten signature in black ink, appearing to read 'Steve Watson', followed by a long horizontal line extending to the right.

Steve Watson
Superintendente Escolar
Condado de Maricopa

(La publicación del Folleto Informativo está ordenada por los Estatutos Revisados de Arizona §§ 15-491 y 35-454. Los distritos escolares tienen orden de distribuir folletos informativos en todos los hogares dentro del distrito en los que resida un elector con derecho a voto.)

**DISTRITO ESCOLAR PRIMARIO NÚM. 83 DE CARTWRIGHT
3 DE NOVIEMBRE DE 2020**

**UNA DECLARACIÓN DEL DISTRITO SOBRE POR QUÉ
SE HA CONVOCADO A LA ELECCIÓN ESPECIAL DE BONOS**

El Consejo Directivo del Distrito Escolar Primario de Cartwright ha convocado a esta elección especial de bonos para proporcionar fondos para proyectos de capital y mejoras necesarios para permitir que el Distrito satisfaga las necesidades educativas de los estudiantes del Distrito y para asegurar un ambiente de aprendizaje seguro, confiable y efectivo para los estudiantes.

Esta elección de bonos proporcionará fondos para remodelar y hacer mejoras en el campus, para hacer reparaciones y renovaciones destinadas a mantener un ambiente estudiantil seguro que sea propicio para el aprendizaje, y para comprar autobuses escolares y otro equipo. La cantidad total de la emisión de los bonos propuestos es de \$60,000,000. Ha pasado una década desde que el Distrito les pidió a los votantes aprobar financiamiento de bonos para ayudar con las necesidades de capital en el Distrito.

Las mejoras de capital cubiertas por esta elección de bonos son parte de un plan de capital desarrollado con la participación de administradores escolares del Distrito, empleados, residentes y padres. Después de una evaluación de viabilidad en cada escuela y de recopilar las necesidades de los departamentos, un comité público revisó la evaluación, hizo revisiones y luego recomendó una elección de bonos. A través de este plan de capital, todos los sitios escolares tendrán proyectos completados que benefician tanto a los estudiantes con un entorno de aprendizaje mejorado como a los contribuyentes de impuestos a través del impacto positivo que las escuelas bien mantenidas tienen en los valores de la propiedad.

Los usos del dinero generado por la venta de los bonos incluirían:

- reparar, renovar y mejorar los edificios y terrenos escolares, incluyendo calefacción, aire acondicionado, techos y pisos
- mejorar áreas de aprendizaje
- actualizar e instalar sistemas contra incendios, de seguridad y protección
- comprar tecnología instructiva y mobiliario escolar
- comprar autobuses escolares

Estos fondos de capital mantendrán las instalaciones envejecientes del Distrito en medio de recortes significativos en la financiación de capital de Estado. A partir del año escolar 2008/2009, la financiación del Estado para las necesidades de capital de los distritos escolares ha sido reducida o eliminada. Si bien el Estado ha comenzado a refinanciar capital para las escuelas, los niveles de financiación se basan en las cantidades establecidas por la ley Students FIRST en 1998, y se han eliminado otras fuentes de financiación destinadas a importantes renovaciones y mantenimiento preventivo de los edificios.

Si los votantes no aprueban la elección de bonos y el Estado continúa sin financiar suficientemente las necesidades de capital del distrito escolar, el Distrito utilizará otros fondos del presupuesto operativo que de otra manera se usarían para atender directamente las necesidades educativas de nuestros estudiantes.

¿Qué es un bono? Con la aprobación de los votantes, los bonos son similares a un préstamo, comprado por inversionistas y proporcionan a los distritos escolares fondos

adicionales para artículos de capital como renovaciones escolares y mejoras en edificios, autobuses escolares, mejoras de seguridad escolar, equipo y tecnología.

¿Por qué está el Distrito Escolar Primario de Cartwright llamando a los votantes a una elección de bonos? El Estado ha recortado la financiación de capital para las escuelas durante muchos años. El Consejo de Instalaciones Escolares del Estado no ha proporcionado fondos adecuados para el mantenimiento y la reparación de edificios durante este tiempo, lo que resulta en que los distritos recurran a dinero de bonos para mantener las instalaciones a la altura de los estándares mínimos del Estado. Nuestro Consejo Directivo convocó por unanimidad a la elección de \$60 millones para satisfacer las necesidades de nuestros estudiantes en vista de la disminución en la financiación de capital por parte de nuestro Estado.

¿Qué harán los Bonos para nuestros estudiantes? El Consejo Directivo de Cartwright ha convocado a esta elección especial de bonos para mejorar la seguridad y la protección de los estudiantes, reemplazar, reparar y mantener edificios y terrenos escolares, comprar e instalar nueva tecnología, y reemplazar una parte de los autobuses escolares del Distrito.

Los Bonos financiarán los proyectos de mayor prioridad identificados por la evaluación de las necesidades de capital del Distrito, una evaluación del estado de las instalaciones identificó deficiencias para abordar los cambios en los protocolos de seguridad, instalaciones/equipos anticuados y sistemas de climatización que han sobrevivido a sus vidas útiles.

- * Mejoras a edificios y terrenos escolares
- * Mejoras en seguridad, protección y tecnología
- * Tecnología, mobiliario y equipo
- * Compra de vehículos para el transporte de estudiantes

¿Cuánto le costarán los bonos al contribuyente de impuestos promedio? La tasa de impuestos adicional promedio necesaria para financiar completamente los bonos es de aproximadamente \$1.2633 por \$100 de valoración tasada limitada, o \$126 por año en una vivienda tasada en \$100,000.

¿Cómo sé que el dinero se gastará como se indica? El Distrito está comprometido con la administración responsable de los fondos de los bonos. La ley de Arizona requiere que el Distrito enumere claramente en qué se gastarán los bonos en el folleto de información a los votantes y todas las transacciones son auditadas por auditores externos. Además, los distritos escolares que tienen bonos aprobados por los electores deben llevar a cabo audiencias públicas anualmente para comunicarle al público sobre el progreso de cómo se gastan los ingresos de los bonos. Además, el Distrito continuará reuniéndose con el Comité de Bonos para proporcionar actualizaciones continuas del progreso.

¿Qué pasará si los bonos no se aprueban?

- Retraso de proyectos de reparación/reemplazo de sistemas de seguridad, sistemas de climatización, techos, iluminación y fontanería
- No habrá financiamiento disponibles para las mejoras necesarias para proteger los campus escolares
- No habrá financiamiento para actualizaciones programáticas críticas

¿Cuándo fue la última vez que el Distrito Escolar Primario de Cartwright les solicitó autorización de bonos a los votantes? Los votantes del Distrito Escolar Primario de Cartwright aprobaron una elección de bonos el 2 de noviembre de 2010 y la última venta de bonos para esa elección fue en junio de 2014.

**DISTRITO ESCOLAR PRIMARIO NÚM. 83 DE CARTWRIGHT
3 DE NOVIEMBRE DE 2020**

Cálculo de los Requisitos del Servicio de Deuda y Proyección del Impacto en la Tasa de Impuestos Secundarios

Año Fiscal	Proyección del Valor Neto	Bonos Pendientes Actualmente				Bonos de Mejoras Escolares que se Propone Emitir (a)				Proyección Combinada	
		Límite (b)	Principal	Intereses	Servicio de Deuda Intereses (c)	Tasa de Intereses (c)	Principal	Intereses (d)	Servicio de Deuda Intereses (e)	Tasa de Intereses (e)	Servicio de Deuda Intereses (c)
2020/21	\$293,831,964	\$1,230,000	\$910,563	\$2,140,563	\$0.73	\$125,000	\$875,000	\$1,000,000	\$0.34	\$2,140,563	\$0.73
2022/23	293,831,964	1,290,000	851,763	2,141,763	0.73	925,000	743,750	1,668,750	0.57	3,141,763	1.07
2022/24	293,831,964	1,355,000	785,013	2,140,013	0.73	1,200,000	1,072,500	2,272,500	0.77	3,808,763	1.30
2024/25	293,831,964	1,425,000	718,369	2,143,369	0.73	1,200,000	1,072,500	2,272,500	0.88	4,413,869	1.50
2025/26	293,831,964	1,495,000	648,306	2,143,306	0.73	1,200,000	1,072,500	2,272,500	0.88	4,730,806	1.61
2025/26	293,831,964	1,570,000	574,688	2,144,688	0.73	1,250,000	1,327,500	2,577,500	0.88	4,722,188	1.61
2026/27	293,831,964	1,645,000	501,775	2,146,775	0.73	1,375,000	2,015,000	3,390,000	1.15	5,536,775	1.88
2027/28	293,831,964	1,725,000	424,619	2,149,619	0.73	1,450,000	1,946,250	3,396,250	1.16	5,545,869	1.89
2028/29	293,831,964	1,810,000	342,900	2,152,900	0.73	1,350,000	2,248,750	3,598,750	1.22	5,751,650	1.96
2029/30	293,831,964	1,905,000	256,394	2,161,394	0.74	1,050,000	2,556,250	3,606,250	1.23	5,767,644	1.96
2030/31	293,831,964	2,000,000	165,250	2,165,250	0.74	1,100,000	2,503,750	3,603,750	1.23	5,769,000	1.96
2031/32	293,831,964	1,905,000	95,250	2,000,250	0.68	1,300,000	2,448,750	3,748,750	1.28	5,749,000	1.96
2032/33	293,831,964					2,525,000	2,383,750	4,908,750	1.67	4,908,750	1.67
2033/34	293,831,964					2,625,000	2,257,500	4,882,500	1.66	4,882,500	1.66
2034/35	293,831,964					2,750,000	2,126,250	4,876,250	1.66	4,876,250	1.66
2035/36	293,831,964					2,575,000	1,988,750	4,563,750	1.55	4,563,750	1.55
2036/37	293,831,964					2,700,000	1,860,000	4,560,000	1.55	4,560,000	1.55
2037/38	293,831,964					2,825,000	1,725,000	4,550,000	1.55	4,550,000	1.55
2038/39	293,831,964					2,975,000	1,583,750	4,558,750	1.55	4,558,750	1.55
2039/40	293,831,964					3,125,000	1,435,000	4,560,000	1.55	4,560,000	1.55
2040/41	293,831,964					2,975,000	1,278,750	4,253,750	1.45	4,253,750	1.45
2041/42	293,831,964					3,125,000	1,130,000	4,255,000	1.45	4,255,000	1.45
2042/43	293,831,964					3,300,000	973,750	4,273,750	1.45	4,273,750	1.45
2043/44	293,831,964					3,300,000	808,750	4,108,750	1.40	4,108,750	1.40
2044/45	293,831,964					3,475,000	643,750	4,118,750	1.40	4,118,750	1.40
2045/46	293,831,964					3,650,000	470,000	4,120,000	1.40	4,120,000	1.40
2046/47	293,831,964					2,800,000	287,500	3,087,500	1.04	3,087,500	1.04
2047/48	293,831,964					2,950,000	147,500	3,097,500	1.05	3,097,500	1.05
		\$19,355,000		\$25,629,890		\$60,000,000	\$40,225,000	\$100,225,000		\$125,854,890	
										\$1,263.3	

(a) Assume bonos emitidos en cuatro series desde 2021 hasta 2029 o conforme se necesiten para mejoras de capital.

(b) El valor tasado del año fiscal 2020/2021 para fines de impuestos está calculado por Arizona Department of Revenue. El año fiscal 2020/2021 incluye el cálculo de valoración in-lieu de Salt River Project. Los años fiscales subsiguientes asumen un aumento del 0%, incluyendo la valoración in-lieu de Salt River Project. El valor tasado para fines de impuestos ha promediado una disminución del 1.27% durante los pasados 10 años.

(c) Las tasas de impuestos secundarios son a \$100 de valoración tasada. Las subsiguientes proyecciones de tasas de impuestos no están ajustadas por ganancias de intereses, reembolsos de arbitraje o resoluciones de impuestos morosos (si hay).

(d) Los intereses se calculan al 5.00%.

**DISTRITO ESCOLAR PRIMARIO NÚM. 83 DE CARTWRIGHT
3 DE NOVIEMBRE DE 2020**

CÁLCULO DEL IMPACTO DE IMPUESTOS

Las siguientes tablas ilustran el cálculo del costo anual y mensual para los contribuyentes de impuestos, incluyendo el principal y el interés, con base a diferentes tipos de propiedad, valores de propiedad y valores tasados. Para determinar el cálculo del aumento de sus impuestos, consulte su declaración de impuestos sobre la propiedad la cual identifica el valor tasado específico de su propiedad.

CÁLCULO DEL PROMEDIO ANUAL DE LA TASA DE IMPUESTOS DE LOS BONOS POR \$100 DE VALORACIÓN TASADA: \$1.2633

PROPIEDAD RESIDENCIAL

(Tasada al 10% del valor)

<i>Valor para Fines de Impuestos (a)</i>	<i>Valor Tasado</i>	<i>Cálculo del Promedio del Costo Anual (b)</i>	<i>Cálculo del Promedio del Costo Mensual (b)</i>
\$61,600 (c)	\$6,160 (c)	\$77.82	\$6.49
100,000	10,000	126.33	10.53

Se calcula que el impacto de impuestos durante el término de los bonos en una vivienda ocupada por el dueño valorada por el Tasador del Condado en \$250,000 es de \$316 por año por 27 años o de un costo total de \$8,532. (d)

PROPIEDAD COMERCIAL

(Tasada al 18% del valor)

<i>Valor para Fines de Impuestos (a)</i>	<i>Valor Tasado</i>	<i>Cálculo del Promedio del Costo Anual (b)</i>	<i>Cálculo del Promedio del Costo Mensual (b)</i>
\$1,000,000	\$180,000	\$2,273.98	\$189.50
1,361,311 (c)	245,036 (c)	3,095.59	257.97

Se calcula que el impacto de impuestos durante el término de los bonos en una propiedad comercial valorada por el Tasador del Condado en \$1,000,000 es de \$3,096 por año por 27 años o de un costo total de \$83,592. (d)

PROPIEDAD AGRÍCOLA U OTRA PROPIEDAD VACANTE

(Tasada al 15% del valor)

<i>Valor para Fines de Impuestos (a)</i>	<i>Valor Tasado</i>	<i>Cálculo del Promedio del Costo Anual (b)</i>	<i>Cálculo del Promedio del Costo Mensual (b)</i>
\$68,387 (c)	\$10,258 (c)	\$129.59	\$10.80
100,000	15,000	189.50	15.79

Se calcula que el impacto de impuestos durante el término de los bonos en propiedad agrícola u otra propiedad vacante valorada por el Tasador del Condado en \$100,000 es de \$130 por año por 27 años o de un costo total de \$3,510. (d)

- Valor para fines de impuestos es el valor limitado de su propiedad como aparece en su cuenta de impuestos y no representa necesariamente el valor en el mercado. Este valor no puede aumentar por más del 5% del año anterior si la propiedad no ha cambiado. Para propiedad comercial, solamente propiedad tasada localmente está sujeta a este límite.
- Costo basado en cálculo del promedio de la tasa de impuestos de los bonos durante la vida de la emisión de bonos y otras consideraciones financieras que están sujetas a cambios.
- Cálculo del valor promedio de propiedades residenciales ocupadas por el dueño, propiedades comerciales o propiedades agrícolas u vacantes, según se aplique, dentro del Distrito de acuerdo con lo proporcionado por Arizona Department of Revenue.
- Asume que la valoración neta tasada de la propiedad cambia a menos del 5% o a la mitad de la tasa del total del valor neto tasado del Distrito que se muestra en el programa de la proyección del servicio de deuda.

**DISTRITO ESCOLAR PRIMARIO NÚM. 83 DE CARTWRIGHT
3 DE NOVIEMBRE DE 2020**

INFORMACIÓN FINANCIERA

El Distrito Escolar Primario Núm. 83 de Cartwright (“Distrito”) está solicitando una autorización de bonos de \$60,000,000. El Distrito tiene un límite de deuda constitucional para el 2020/2021 de aproximadamente \$79,696,310 y tiene una cantidad principal total de deuda de obligación general pendiente de \$19,355,000.

**CÁLCULO DEL COSTO DE LA EMISIÓN DE BONOS PARA
LOS CONTRIBUYENTES DE IMPUESTOS**

Si la elección de bonos del 3 de noviembre de 2020 tiene éxito, el Distrito espera vender bonos mediante un programa de etapas de bonos durante los próximos nueve (9) años. El cálculo de los costos de emisión relacionados con cada venta de bonos es de aproximadamente \$40,000. La tasa de interés asumida por los bonos se determinaría por las condiciones que existan en el mercado en el momento de la venta, pero bajo ninguna razón podría la tasa de interés máxima de los bonos sobrepasar el 8% por año. Para fines del cálculo del impacto de impuestos aquí, el promedio de la tasa de intereses se calcula al 5% el reembolso tanto del principal como de los intereses de los bonos ocurriría durante un período no mayor de 20 años a partir de su emisión. **Se calcula que el costo total de la propuesta autorización de bonos, incluyendo el principal y los intereses, es de \$100,225,000.**

Los bonos se reembolsarán de un aumento de impuestos sobre la propiedad ad valorem a todas las propiedades sujetas a impuestos dentro del Distrito.



DISTRITO ESCOLAR PRIMARIO NÚM. 83 DE CARTWRIGHT
ELECCIÓN DE BONOS
3 DE NOVIEMBRE DE 2020
ESTADO DE ARIZONA
CONSEJO DE INSTALACIONES ESCOLARES
RESUMEN EJECUTIVO DEL PLAN DE CAPITAL

Distrito: Distrito Primario de Cartwright
CTD: 070483

A.R.S. 15-481 y 15-491 establecen que el reporte informativo preparado por el superintendente de escuelas del condado de conformidad con una elección para sobrepasar la asistencia adicional del distrito para fines de capital o para emitir bonos de clase B o bonos de Ingresos para Ayuda de Impacto (Impact Aid Revenue) para un distrito escolar contenga un resumen ejecutivo del plan de capital más reciente del distrito como se presentó al Consejo de Instalaciones Escolares de Arizona (Arizona School Facilities Board). El siguiente resumen ejecutivo incluye las solicitudes de Construcción Nueva del distrito de acuerdo con lo presentado en su Plan de Capital del 1 de julio de 2019, la revisión del distrito de ese plan (si corresponde), y los proyectos de Construcción Nueva aprobados conceptualmente por el Consejo de Instalaciones Escolares para el distrito hasta el 1 de junio de 2020.

Presentación del Distrito, Julio de 2019

A los distritos se les requirió presentar un plan de capital para el 2020 al Consejo de Instalaciones Escolares antes del 1 de julio de 2019 si el distrito consideraba que se iban a requerir pies cuadrados adicionales para escuelas (excluyendo espacio administrativo del distrito) para el otoño del 2023, o si se iban a requerir terrenos adicionales para nuevas instalaciones escolares para el otoño del 2029. La información requerida incluyó una descripción de los pies cuadrados adicionales solicitados y proyecciones de matrícula para el distrito. El siguiente es un resumen de los pies cuadrados adicionales solicitados por el distrito. Los pies cuadrados adicionales se indican en el año en el que el distrito solicitó abrir los pies cuadrados adicionales.

AF 2020	AF 2021	AF 2022	AF 2023	AF 2024	AF 2025	AF 2026	AF 2027	AF 2028

El Distrito no solicitó financiamiento para pies cuadrados adicionales en el Plan de Capital de julio de 2019.

Proyectos de Construcción Nueva Aprobados Conceptualmente por el Consejo de Instalaciones Escolares hasta el 1 de Junio de 2020

A continuación, se identifican las nuevas instalaciones que aprobó conceptualmente el Consejo de Instalaciones Escolares hasta el 1 de junio de 2020. **La aprobación conceptual de proyectos no asegura el financiamiento**, pero demuestra el cálculo de la necesidad de instalaciones nuevas basado en las proyecciones demográficas actuales para el distrito. Los pies cuadrados adicionales se muestran en el año en el que el Consejo de Instalaciones Escolares calcula que el distrito excederá la capacidad y tendrá derecho a que se le concedan pies cuadrados adicionales. El financiamiento para instalaciones nuevas llega a estar disponible en el año fiscal después de la concesión, sujeto a asignación legislativa.

AF 2020	AF 2021	AF 2022	AF 2023	AF 2024	AF 2025	AF 2026	AF 2027	AF 2028

El Consejo de Instalaciones Escolares no le ha otorgado aprobación conceptual para pies cuadrados adicionales al Distrito para este período de tiempo.

Revisado y Aprobado por:
/f/ Andy Tobin

Fecha:
6 de julio de 2020

Andy Tobin
Director Ejecutivo Interino

**DISTRITO ESCOLAR PRIMARIO NÚM. 83 DE CARTWRIGHT
3 DE NOVIEMBRE DE 2020**

MEJORAS DE CAPITAL PROPUESTAS

La siguiente tabla presenta las mejoras de capital que se espera pagar con lo recaudado de los bonos, el cálculo del costo de cada mejora de capital, el cálculo del promedio de la tasa anual de impuestos relacionada con cada mejora de capital y el cálculo del costo relacionado con cada mejora de capital para el dueño de una vivienda unifamiliar valorada en \$100,000:

<u>Mejoras de Capital Propuestas</u>	<u>Cálculo de Costos (a)</u>	<u>Tasa Anual de Impuestos Relacionada con la Mejora (b)</u>	<u>Cálculo del Costo Anual para el Dueño de una Vivienda Valorada en \$100,000</u>
Propósitos No Administrativos			
Construir (incluyendo nueva construcción), remodelar, renovar y mejorar las instalaciones escolares, edificios y terrenos y otros recursos escolares (incluyendo y mejorando la seguridad y la protección, tecnología y mobiliario y equipo, reconfigurando los proyectos de ahorro de espacio y energía existentes)	\$50,750,000	\$1.0685	\$106.85
Vehículos de transporte de estudiantes	<u>6,500,000</u>	<u>0.1369</u>	<u>13.69</u>
Subtotal de Mejoras de Capital No Administrativas	<u>\$57,250,000</u>	<u>\$1.2054</u>	<u>\$120.54</u>
Propósitos Administrativos			
Construir, remodelar, renovar y mejorar las instalaciones de transporte y administrativas (incluyendo el suministro y la mejora de seguridad y protección, tecnología, mobiliario y equipo)	<u>\$2,750,000</u>	<u>\$0.0579</u>	<u>\$5.79</u>
Subtotal de Mejoras de Capital Administrativas	<u>\$2,750,000</u>	<u>\$0.0579</u>	<u>\$5.79</u>
TOTAL	<u>\$60,000,000</u>	<u>\$1.2633</u>	<u>\$126.33</u>

(a) Refleja cálculos de construcción o adquisición de dichas mejoras, junto con todos los costos incidentales necesarios relacionados con lo mismo.

(b) El cálculo del promedio de la tasa anual de impuestos y el cálculo del costo anual se basan en el promedio anual de la tasa de impuestos durante la vida de la propuesta emisión de bonos y otras consideraciones financieras que están sujetas a cambios.

**ARGUMENTOS A FAVOR
DISTRITO ESCOLAR PRIMARIO NÚM. 83 DE CARTWRIGHT
ELECCIÓN ESPECIAL DE BONOS**

Los argumentos representan la opinión del(de los) Autor(es)

Durante muchos años, presté servicio en el consejo directivo del Distrito Escolar Primario de Cartwright. Esta experiencia me mostró lo importante que es para la comunidad apoyar a sus escuelas locales. Los distritos escolares ya no pueden confiar en que el Estado les proporcione fondos para actualizar y mantener sus escuelas, reparar techos o unidades de calefacción y de refrigeración, comprar autobuses nuevos y de energía más eficiente y agregar tecnología incluyendo dispositivos para los estudiantes y acceso a la internet.

Por favor, acompáñeme apoyando los bonos del Distrito Escolar Primario de Cartwright el 3 de noviembre.

El Distrito Escolar Primario de Cartwright está planeando con anticipación. Ellos quieren planear para el futuro; mantener y mejorar las instalaciones de las escuelas existentes y preparar a los estudiantes para la universidad y las carreras mediante la educación de sus estudiantes en aulas equipadas con tecnología moderna.

Nuestras escuelas de vecindario son reflejo de nuestra comunidad. Las escuelas de calidad aumentan los valores de nuestras viviendas, crean un sentido de orgullo entre los residentes, y transforman a nuestros niños en ciudadanos productivos. Para mantener las escuelas de calidad que esperamos en nuestros vecindarios, por favor vote que “SÍ” en los bonos del Distrito Escolar Primario de Cartwright.

Steve Gallardo
Supervisor del Condado de Maricopa
Distrito 5

Como Alcaldesa de Phoenix, me apasiona mejorar la vida de quienes viven dentro de la Ciudad, especialmente de nuestros niños. Para tener una comunidad vibrante y próspera, necesitamos invertir en la educación de nuestros estudiantes.

El Distrito Escolar Primario de Cartwright les está pidiendo a los votantes que aprueben una elección de bonos que financiará proyectos como la compra de tecnología para el aprendizaje de los estudiantes; y mejorar las medidas de seguridad y protección en las escuelas como la compra

e instalación de cámaras de seguridad y la renovación de las oficinas escolares para un único punto de entrada seguro. Ahora más que nunca, nuestras escuelas locales necesitan el apoyo de nuestra comunidad, ya que el aprendizaje de los estudiantes se verá de manera muy diferente este año debido a la pandemia COVID-19.

Es nuestra responsabilidad cívica apoyar a nuestros estudiantes, y lo insto a votar que SÍ por la elección de bonos del Distrito Escolar Primario de Cartwright. ¡Nuestros estudiantes serán nuestros futuros líderes, y se merecen nuestro apoyo continuo!

Kate Gallego
Alcaldesa, Ciudad de Phoenix

Como sus Legisladores Estatales del DL 30, entendemos la importancia de apoyar a nuestras escuelas locales. Ahora más que nunca, nuestros estudiantes y escuelas necesitan su apoyo. La forma en que los estudiantes aprenden, e incluso asisten a la escuela, se verá de manera muy diferente este año; pero nuestros niños no deben estar en desventaja debido a la pandemia de Coronavirus.

El Distrito Escolar Primario de Cartwright está pidiendo nuestro apoyo para aprobar una elección de bonos. La elección de bonos le proporcionará al distrito fondos para comprar tecnología muy necesaria para las aulas y para el aprendizaje en línea. Además, proporcionará fondos para mejorar las medidas de seguridad en todas las escuelas. Nuestros niños se han enfrentado a muchos desafíos en los últimos meses, por ejemplo que las escuelas se vean obligadas a cerrar antes del final del año escolar, e incluso aprender desde casa. Ahora es el momento de dar un paso hacia adelante y ayudar a proporcionar un poco de normalidad para nuestros estudiantes.

Por favor, únase a nosotros votando que SÍ por la elección de bonos del Distrito Escolar de Cartwright y proporcionando la tecnología necesaria y mejoras en el salón de clases que ayudarán a nuestros estudiantes a alcanzar el éxito.

Tony Navarrete, Senador Estatal
Distrito Legislativo 30

Robert Meza, Representante Estatal
Distrito Legislativo 30

Raquel Terán, Representante Estatal
Distrito Legislativo 30

Como antiguo legislador estatal, y ahora Congresista de los Estados Unidos representando al Distrito 7 de Arizona, estoy comprometido a asegurar que los niños de Arizona reciban una educación de calidad. Con la ayuda de muchas personas y de mi comunidad, fui la primera persona de mi familia en asistir a la universidad y obtener un título universitario. Ahora, les estoy pidiendo a los ciudadanos de Arizona que apoyen a sus distritos escolares locales, para que cada niño tenga la oportunidad de asistir a la escuela secundaria y a la universidad.

El Distrito Escolar Primario de Cartwright ofrece a sus estudiantes una educación de primera clase, y cuatro de sus escuelas están clasificadas entre las mejores escuelas en Maryvale. Ahora, el Distrito de Cartwright necesita su apoyo para aprobar una elección de bonos. La elección de bonos le permitirá al distrito comprar tecnología muy necesaria para el aprendizaje de los estudiantes, y proporcionará fondos para que el distrito agregue medidas de seguridad en los campus escolares.

No estaría donde estoy hoy sin la ayuda y el apoyo de mi comunidad, y ahora les pido que proporcionen ese mismo nivel de apoyo a los niños en el Distrito Escolar de Cartwright votando que SÍ por su elección de bonos.

Congresista Ruben Gallego
Representante de los Estados Unidos
Distrito 7

Como vicealcaldesa de Phoenix, y también como madre, apoyo a nuestras escuelas locales y quiero la mejor educación para nuestros niños. En los últimos meses, nuestros niños han sufrido mucho debido a la pandemia de COVID-19... desde no poder asistir a la escuela en sus aulas regulares, hasta tener que adaptarse al aprendizaje en línea. A medida que la pandemia continúa cambiando la forma en que educamos a nuestros niños, debemos permanecer vigilantes en el apoyo a nuestras escuelas locales e invertir en la educación.

El Distrito Escolar Primario de Cartwright les está pidiendo a los votantes que aprueben una elección de bonos que proporcionará fondos para que el distrito compre la tecnología necesaria para el aprendizaje a distancia en línea, y para mejorar la seguridad y protección en las escuelas. Nuestro trabajo es asegurar que nuestros estudiantes reciban todas las oportunidades para alcanzar el éxito, ya sea para el aprendizaje a distancia o en persona.

Por favor, acompáñeme a votar que SÍ por la elección de bonos del Distrito Escolar Primario de Cartwright. Al votar que sí, los estudiantes de Cartwright tendrán las herramientas necesarias para abordar el nuevo formato de

aprendizaje en línea, y nuestras escuelas estarán más seguras para aquellos estudiantes que asisten a la escuela en un salón de clases tradicional.

Vicealcaldesa Betty Guardado
Ciudad de Phoenix

Como sus Legisladores Estatales, estamos comprometidos a apoyar escuelas de calidad que preparen a los niños para la universidad y las carreras; pero no podemos hacer esto solos. Todo ciudadano de este Estado también debe comprometerse a hacer de la educación una prioridad. Respalamos la elección de bonos del Distrito Escolar Primario de Cartwright, que le proporciona al distrito el financiamiento necesario para proyectos de capital como la compra de tecnología y la renovación de las escuelas.

Incluso en tiempos difíciles, no debemos perder de vista los beneficios reales de una educación de calidad, tanto para el éxito inmediato de nuestros niños como para la salud a largo plazo de nuestro Estado. Las buenas escuelas son parte de lo que sigue mejorando la calidad de vida en nuestras comunidades; y, las buenas escuelas son parte del motor económico que crea puestos de trabajo y construye una economía estable y saludable. La elección de bonos de Cartwright le proporcionará al distrito fondos para comprar tecnología muy necesaria para las aulas y para el aprendizaje en línea. Además, proporcionará fondos para mejorar las medidas de seguridad y protección en todas las escuelas.

Por favor, únase a nosotros en apoyo de la elección de bonos del Distrito Escolar de Cartwright votando que Sí. Nuestros estudiantes se merecen una educación de calidad con tecnología del siglo XXI y asistir a la escuela en entornos de aprendizaje seguros.

Martín Quezada, Senador Estatal
Distrito Legislativo 29

Richard Andrade, Representante Estatal
Distrito Legislativo 29

César Chávez, Representante Estatal
Distrito Legislativo 29

Como padre en el Distrito Escolar Cartwright, puedo confirmar que nuestros hijos reciben una educación de calidad, que el distrito toma decisiones en el mejor interés de los estudiantes y que gastan sus dólares de impuestos sabiamente.

No hay nada que quiera más que saber que mis hijos están recibiendo una excelente educación en un entorno seguro, que están expuestos a la tecnología y excelentes oportunidades educativas, y que nuestras escuelas están bien mantenidas.

Ahora más que nunca, la Primaria Cartwright necesita su ayuda para tener los recursos para mantener nuestras escuelas en forma, aumentar la seguridad escolar en las instalaciones de las escuelas y expandir el uso de la tecnología en los salones de clase. Los fondos del bono son una inversión en nuestras escuelas, estudiantes y comunidad.

Le pido que continúe apoyando a nuestros niños votando SÍ para el bono del Distrito Escolar Cartwright.

Lesley Casillas
Abigail Femat
Elizabeth Domínguez
Magdalena López R.
Rosario Tapia
Tranquilino Flores
Jose R. Gonzalez

Como padre en el Distrito Escolar Cartwright, estoy extremadamente satisfecho con la educación de calidad que reciben mis hijos. Amo nuestras escuelas, maestros y programación educativa. Cartwright pone a los niños primero y se asegura de que tengan los recursos que necesitan para tener éxito.

Se que la excelente instrucción y las oportunidades proporcionadas a nuestros hijos no se dan por casualidad. Esto se debe a que nuestra comunidad de apoyo aprueba un bono: los fondos de bonos se utilizarán para mantener y mejorar nuestras instalaciones, aumentar la tecnología en los salones y comprar autobuses más nuevos, más seguros y de energía más eficiente.

Una vez más, Cartwright necesita nuestro apoyo para aprobar este bono. Al votar Si, Cartwright podrá mantener sus instalaciones, mejorar la seguridad de los estudiantes y ampliar la tecnología en los salones. Únase a mí para votar SÍ a favor del bono de Cartwright. Hagamos nuestra parte para que nuestros hijos estén listos para sobresalir y ser miembros productivos de nuestra comunidad.

Minerva Moreno R.
Adelita Valle
Alicia Nuno
Fabián Cortez

Como padre en el Distrito Escolar Cartwright, puedo reconocer la educación de calidad que reciben nuestros hijos, y que el distrito prepara a nuestros hijos para la escuela secundaria y la educación superior. Este año, la vida de los niños se modificó debido a la pandemia de COVID-19. Las mesas de nuestra cocina y las salas se convirtieron en salones de clase con los padres haciendo lo mejor que poden para enseñar a los niños en casa. Con el comienzo de un nuevo año escolar, las cosas volverán a verse muy diferentes.

Para que nuestros hijos aprendan, ya sea en casa o en el salón de una escuela, el Distrito Escolar de Cartwright necesita nuestra ayuda para aprobar una elección de bono. No hay nada que quiera más que saber que mis hijos están recibiendo una excelente educación en entornos seguros y que tienen la tecnología necesaria para conectarse con sus maestros a través del aprendizaje en línea o en un aula tradicional. Con la aprobación del bono, el distrito podrá agregar medidas de seguridad a las instalaciones y comprar tecnología para el aprendizaje de los estudiantes.

Les invito a que apoyen a nuestros hijos votando SÍ por el bono del Distrito Escolar Cartwright.

Jaime Muñoz
Jose Ibarra
Erika Cortez

A quien corresponda,

Como madres de estudiantes de la escuela Peralta Elementary School, nosotras apoyamos el bond de Cartwright. La escuela de nuestros niños se beneficiaría de arreglos a nuestro plantel, agregar un gym donde nuestros estudiantes puedan hacer deportes y claro tenerlo bien equipado para su uso. Les pedimos que voten SÍ al bond de Cartwright. Con su voto, nos ayudan a mejorar las condiciones donde nuestros niños son educados.

Cristina Bustos
Josefina Rodríguez
Laura Martinez

Estimados votantes:

En esta ocasión queremos pedirles que apoyen el Bond de Cartwright. Este Bond beneficiaría mucho a todos nuestros estudiantes. Nuestros niños pertenecen a la escuela Castro Academy of Fine Arts. De antemano sabemos que con este bono se beneficiaría mucho la escuela. Entre las mejoras o beneficios a nuestra escuela está el tener mejor tecnología, remodelar los baños y tener mejores autobuses para transportar a los estudiantes cómodos y seguros.

Adolfo Ramírez
Esperanza Guerrero
Vicente Antonio Barrera

Como padre en el Distrito Escolar Cartwright, estoy extremadamente satisfecho con la educación de calidad que reciben mis hijos. Amo nuestras escuelas, maestros y programación educativa. Cartwright pone a los niños primero y se asegura de que tengan los recursos que necesitan para tener éxito.

Se que la excelente instrucción y las oportunidades proporcionadas a nuestros hijos no se dan por casualidad. Esto se debe a que nuestra comunidad de apoyo aprueba un bono: los fondos de bonos se utilizarán para mantener y mejorar nuestras instalaciones, aumentar la tecnología en los salones y comprar autobuses más nuevos, más seguros y de energía más eficiente.

Una vez más, Cartwright necesita nuestro apoyo para aprobar este bono. Al votar SÍ, Cartwright podrá mantener sus instalaciones, mejorar la seguridad de los estudiantes y ampliar la tecnología en los salones. Únase a mí para votar si a favor del bono de Cartwright. Hagamos nuestra parte para que nuestros hijos estén listos para sobresalir y ser miembros productivos de nuestra comunidad.

Wendy Maldonado
María Leon

Como madre en el Distrito Escolar Primario de Cartwright, puedo dar fe de la educación de calidad que reciben nuestros hijos, y que el distrito más que prepara a nuestros hijos para la escuela secundaria y la educación superior. Este año, las vidas de los niños se alteraron debido a la pandemia COVID-19. Las mesas de cocina y las salas se convirtieron

en aulas con los padres haciendo lo mejor que podían enseñando a los niños en casa. Con el comienzo de un nuevo año escolar, las cosas volverán a verse de manera muy diferente.

Para que nuestros niños aprendan, ya sea en casa o en un salón de clases escolar, el Distrito Escolar de Cartwright necesita nuestra ayuda para aprobar una elección de bonos. No hay nada que quiera más que saber que mis hijos están recibiendo una gran educación en entornos seguros, y que tienen la tecnología necesaria para conectarlos con sus maestros a través del aprendizaje en línea o del aprendizaje en un salón de clases tradicional. Con la aprobación de la elección de bonos, el distrito podrá agregar medidas de seguridad y protección a los campus y comprar tecnología para el aprendizaje de los estudiantes.

Los insto a que apoyen a nuestros niños votando que Sí por los bonos del Distrito Escolar Primario de Cartwright.

Mary Ann Garcia

Como padre en el Distrito Escolar Cartwright, puedo reconocer la educación de calidad que reciben nuestros hijos, y que el distrito preparar a nuestros hijos para la escuela secundaria y la educación superior. Este año, la vida de los niños se modificó debido a la pandemia de COVID-19. Las mesas de nuestra cocina y las salas se convirtieron en salones de clase con los padres haciendo lo mejor que pueden para enseñar a los niños en casa. Con el comienzo de un nuevo año escolar, las casas volverán a verse muy diferentes.

Para que nuestros hijos aprendan, ya sea en casa o en el salón de una escuela, el Distrito Escolar de Cartwright necesita nuestra ayuda para aprobar una elección de bono. No hay nada que quiera más que saber que mis hijos están recibiendo una excelente educación en entornos seguros y que tienen la tecnología necesaria para conectarse con sus maestros a través del aprendizaje en línea. o en un aula tradicional. Con la aprobación del bono, el distrito podrá agregar medidas de seguridad a las instalaciones y comprar tecnología para el aprendizaje de los estudiantes.

Les invito a que apoyen a nuestros hijos votando Sí por el bono del Distrito Escolar Cartwright.

Ana Alicia Moreno
Selmira Gastelum
Guadalupe Moreno

Como parte de nuestros modelos de negocios, estamos comprometidos a apoyar la educación; y, tenemos una gran asociación con el Distrito Escolar Primario de Cartwright. Es emocionante ver los programas educativos de primera clase que ofrece el distrito, y el arduo trabajo de los maestros en la preparación de los estudiantes para la educación superior y para ingresar en la fuerza laboral.

Sabemos que se necesita toda una comunidad para ayudar a educar a los estudiantes, y le pedimos que se asocie con nosotros para apoyar al Distrito Escolar Primario de Cartwright. El distrito les está pidiendo a los votantes que aprueben una elección de bonos. Los bonos le ayudarán al distrito a comprar tecnología para el aprendizaje de los estudiantes y a mejorar los campus escolares mediante la adición de medidas de seguridad y protección.

Por favor, únase a nosotros votando que Sí por la elección de bonos del Distrito Escolar Primario de Cartwright. Al asociarnos juntos, los estudiantes de Cartwright estarán preparados para la universidad y las carreras.

Chasse Building Team
Barry Chasse

**ARGUMENTOS EN CONTRA
DISTRITO ESCOLAR PRIMARIO NÚM. 83 DE CARTWRIGHT
ELECCIÓN ESPECIAL DE BONOS**

(No se recibieron argumentos en contra)

¿Debe autorizarse al Distrito Escolar Primario Núm. 83 de Cartwright del Condado de Maricopa, Arizona (el "Distrito"), para emitir y vender bonos de obligación general por una cantidad principal que no sobrepase \$60,000,000 para proporcionar dinero para los siguientes propósitos:

- Construir edificios escolares;
- Renovar edificios escolares;
- Comprar vehículos para el transporte de estudiantes;
- Adquirir lotes escolares mediante compra o arrendamiento;
- Mejorar terrenos escolares, incluyendo vías adyacentes a los mismos;
- Proporcionar mobiliario, equipo y tecnología a edificios escolares;
- Liquidar deudas incurridas para los propósitos establecidos aquí;
- Proporcionar todos los servicios públicos y otros asuntos de capital necesarios para la construcción y renovación de edificios escolares y para mejorar terrenos escolares;
- Pagar por todos los costos arquitectónicos, de diseño, ingeniería, administración de proyecto y construcción y otros costos incurridos relacionados con los propósitos establecidos anteriormente; y
- Pagar por todos los costos legales, financieros y demás costos relacionados con la emisión de los bonos?

Los bonos asumirán intereses a tasas que no sobrepasen el 8% por año. Los intereses se pueden demostrar por medio de certificados separados y se pagarán el 1 de enero y el 1 de julio de cada año hasta que los bonos maduren. Los bonos, y cualquier bono emitido para reembolsar los bonos del Distrito, se pueden vender a precios que incluyan primas no mayores que las que permita la ley. Los bonos se podrán reembolsar por medio de la emisión de bonos de reembolso de un vencimiento promedio ponderado inferior al 75% del vencimiento promedio ponderado de los bonos que se reembolsan. Los bonos serán en denominaciones de \$5,000 cada uno o en múltiplos de \$5,000 y madurarán el primer día de enero y/o de julio en años determinados por el consejo directivo del Distrito. Los bonos madurarán durante un período que no sea (i) menor de un (1) año (o una parte del mismo) o (ii) mayor de veinte (20) años a partir de la fecha de su emisión. La emisión de estos bonos resultará en un aumento del impuesto sobre la propiedad suficiente para pagar el servicio de la deuda anual de los bonos.

Las mejoras de capital que se propone financiar mediante esta emisión de estos bonos son para superar los estándares del Estado y son además de los dineros proporcionados por el Estado. El Distrito Escolar Primario de Cartwright está proponiendo emitir bonos de obligación general de Clase B por un total de \$60,000,000 para financiar mejoras de capital sobre y superiores a las que financia el Estado. Bajo el sistema de financiamiento de Capital Students FIRST, el Distrito Escolar Primario de Cartwright tiene derecho a dineros del Estado para construcción nueva y renovación de edificios escolares de acuerdo con la ley del Estado.

UN VOTO DE **"SÍ"** AUTORIZARÁ AL CONSEJO DIRECTIVO DEL DISTRITO ESCOLAR PRIMARIO NÚM. 83 DE CARTWRIGHT DEL CONDADO DE MARICOPA, ARIZONA A EMITIR Y VENDER \$60,000,000 DE BONOS DE MEJORAS ESCOLARES DEL DISTRITO QUE SE REEMBOLSARÁN CON IMPUESTOS SECUNDARIOS A LA PROPIEDAD.

UN VOTO DE **"NO"** NO AUTORIZARÁ AL CONSEJO DIRECTIVO DEL DISTRITO ESCOLAR PRIMARIO NÚM. 83 DE CARTWRIGHT DEL CONDADO DE MARICOPA, ARIZONA A EMITIR Y VENDER DICHOS BONOS DEL DISTRITO.

APROBACIÓN DE BONOS, SÍ
APROBACIÓN DE BONOS, NO

**FORMATO DE LA BOLETA / BOLETA DE MUESTRA
DISTRITO ESCOLAR PRIMARIO NÚM. 83 DE CARTWRIGHT
ELECCIÓN ESPECIAL
3 DE NOVIEMBRE DE 2020
CONDADO DE MARICOPA
ESTADO DE ARIZONA**

PREGUNTA

Un voto de **“SÍ”** autorizará al Consejo Directivo del Distrito Escolar Primario de Cartwright a emitir y vender \$60,000,000 de bonos de mejoras escolares del Distrito que se reembolsarán con impuestos secundarios a la propiedad.

Un voto de **“NO”** no autorizará al Consejo Directivo del Distrito Escolar Primario de Cartwright a emitir y vender dichos bonos del Distrito.

- APROBACIÓN DE BONOS, SÍ**
- APROBACIÓN DE BONOS, NO**

BOLETA DE MUESTRA

OTRA INFORMACIÓN IMPORTANTE PARA LOS VOTANTES

Todos los electores con derecho a votar deben presentar prueba de identidad en el lugar de votación antes de recibir una boleta. El elector le informará su nombre y lugar de residencia al oficial electoral y presentará una forma de identificación de la Lista #1 que tenga el nombre, la dirección y la fotografía del elector **O** dos formas de identificación diferentes de la Lista #2 que tengan el nombre y la dirección del elector **O** dos formas de identificación diferentes de la Lista #3.

A un elector que no suministre una forma de identificación de la Lista #1 que lleve el nombre, la dirección y la fotografía del elector **O** dos formas de identificación diferentes de la Lista #2 o Lista #3 que lleven el nombre y la dirección del elector no se le podrá emitir una boleta regular, pero recibirá una boleta provisional y tendrá **cinco (5) días** después de una elección Federal General y **tres (3) días** después de cualquier otra elección para suministrarle identificación adecuada al Encargado del Registro del Condado para que su boleta provisional se incluya en el conteo.

La Identificación DEBE coincidir razonablemente con el registro del recinto electoral. Una identificación es “válida” a menos que se pueda determinar que ha caducado.

LISTA #1: Identificación con fotografía, nombre y dirección – SE REQUIERE UNA

Formas de identificación aceptables con fotografía, nombre y dirección del elector:

- Licencia válida de Arizona para conducir
- Licencia de identificación válida de Arizona sin permiso para conducir
- Tarjeta de inscripción tribal u otra forma de identificación tribal
- Identificación emitida por el Gobierno Federal, Estatal o Local de los Estados Unido

- O -

LISTA #2: Identificación sin fotografía (solamente nombre y dirección) – SE REQUIEREN DOS

Formas de identificación aceptables sin fotografía que lleven el nombre y la dirección del elector:

- Factura de servicios públicos del elector con fecha de no más de noventa días antes de la fecha de la elección. Una factura de servicios públicos puede ser por electricidad, gas, agua, basura, alcantarillado, teléfono, teléfono celular, o televisión de cable
- Estado de cuenta de banco o cooperativa de crédito que tenga fecha

- de no más de noventa días antes de la elección
- Registro válido de vehículo de Arizona o tarjeta de seguro del vehículo
 - Tarjeta de censo indígena, tarjeta de inscripción Tribal u otra forma de identificación tribal
 - Declaración de impuestos sobre la propiedad
 - Certificado del Encargado del Registro o tarjeta de Inscripción de Votante – para obtener una tarjeta de inscripción de votante digital/imprimible, visite www.GetID.Maricopa.Vote
 - Identificación emitida por el gobierno Federal, Estatal o Local de los Estados Unidos
 - Cualquier “Material Electoral Oficial” enviado por correo que tenga el nombre y la dirección del votante

LISTA #3: Combinación de la Lista #1 y Lista #2 – SE REQUIEREN DOS

- Cualquier Identificación Válida con Fotografía de la Lista #1 en la que la dirección no coincide razonablemente con el registro del recinto electoral o que no tiene una dirección **acompañada de** una identificación sin foto de la Lista #2 en la que la dirección coincide razonablemente con el registro del recinto electoral.
- Pasaporte de los Estados Unidos sin dirección y algún documento de la Lista #2
- Identificación Militar de los Estados Unidos sin dirección y un documento de la Lista #2

INFORMACIÓN A LOS VOTANTES

1. Las urnas están abiertas en el Día de la Elección de 6:00 a.m. a 7:00 p.m.
2. Todos los electores con derecho a voto deben presentar prueba de identidad en el lugar de votación antes de recibir una boleta.
3. Con el propósito de ayudar a emitir un voto, cualquier votante puede entrar en la casilla de votación acompañado de una persona de su escogencia con la siguiente excepción: Una persona que es un candidato que aparece en la boleta (**a excepción de un candidato a miembro de comité de recinto**) o una persona que haya estado empleada por o trabajado de voluntaria para un candidato, campaña, organización política o partido político en esta elección no puede ayudar a ningún votante
4. Se pueden llevar boletas de muestra o folletos informativos al lugar de votación y se pueden tener dentro de la casilla de votación en el día de las elecciones.
5. A cualquier votante con derecho a votar que se encuentre esperando en la fila de votantes a las 7:00 p.m. se le permitirá preparar y emitir su boleta electoral.

REQUISITOS PARA VOTAR

Para poder votar en esta elección, usted debe haberse inscrito en un recinto dentro de los límites del distrito escolar el o antes de la medianoche del **lunes 5 de octubre de 2020**. Si usted no sabe si tiene derecho a votar, usted debe revisar su situación en línea en www.BallotStatus.Maricopa.Vote o www.BeBallotReady.Vote. Usted también puede llamar a la Oficina del Encargado del Registro del Condado de Maricopa al 602-506-1511.

POR FAVOR ASEGÚRESE DE REVISAR LA ETIQUETA DE LA DIRECCIÓN EN ESTE FOLLETO PUES LE INDICA A DÓNDE DEBE VOTAR.

Para información sobre ayuda para votar para votantes con discapacidades, por favor llamar al: 602-506-1511 o al 602-506-2348 (TDD)

LISTA PERMANENTE DE VOTANTES PARA VOTACIÓN TEMPRANA

A las personas que hayan solicitado inclusión en la Lista Permanente para Votación Temprana (cuyas siglas en inglés son PEVL) y que tengan derecho a votar en esta elección se les enviará una boleta temprana **automáticamente** el primer día de la votación temprana (7 de octubre de 2020) a menos que se comuniquen con el departamento a más tardar el **sábado 19 de septiembre de 2020** para indicar que: 1) no desean recibir una boleta temprana para esta elección o, 2) desean que los eliminen completamente de la Lista Permanente para Votación Temprana. Para revisar si usted está en la Lista Permanente para Votación Temprana o para recibir información sobre cómo actualizar o que lo eliminen de la Lista Permanente para Votación Temprana, por favor visite nuestro sitio web en www.Request.Maricopa.Vote o www.BeBallotReady.Vote o comuníquese con nuestro departamento en el 602-506-1511.

VOTACIÓN TEMPRANA

Las personas que tengan derecho a votar en esta elección y que deseen hacerlo en persona por medio de una boleta temprana, pueden ir a cualquiera de los centros de votación localizados en todo el condado a partir del **miércoles 7 de octubre de 2020**. Para obtener las direcciones y horas de operación, por favor visite www.Locations.Maricopa.Vote o llame al 602-506-1511. La votación en persona puede hacerse hasta las 5:00 p.m. del 30 **de octubre de 2020**, el viernes anterior a la elección.

Se puede solicitar el envío de una boleta por correo llamando a Maricopa County Elections Department (Departamento de Elecciones del Condado de Maricopa) al 602-506-1511 o al 602-506-2348 (TDD). Se pueden enviar

solicitudes por escrito a Maricopa County Elections Department, 510 S. 3rd Ave., Phoenix, 85003 y se pueden hacer solicitudes por Internet en la siguiente página electrónica: **www.Request.Maricopa.Vote**. **Las solicitudes por Escrito, por Teléfono o por la Internet deben ser recibidas por la Oficina del Encargado del Registro del Condado a más tardar a las 5:00 p.m. del segundo viernes antes de la elección (23 de octubre de 2020). Las solicitudes por escrito deben incluir:**

- 1) Nombre y dirección del domicilio;
- 2) Fecha de nacimiento;
- 3) Elección para la que se solicita la boleta;
- 4) Dirección donde debe enviarse la boleta si es diferente a la dirección del domicilio;
- 5) Firma del solicitante.

Para que la boleta sea válida y se incluya en el conteo, la boleta enviada por correo y la Declaración Jurada firmada deben ser recibidas por la Oficina del Encargado del Registro del Condado u otro oficial a cargo de las elecciones o depositadas en cualquier lugar de votación en el condado **a más tardar a las 7:00 p.m. del Día de la Elección, el 3 de noviembre de 2020.**



Cartwright Elementary School District No. 83
5220 W Indian School Rd
Phoenix, AZ 85031

PRSR7 STD
U S POSTAGE
PAID
PHOENIX AZ
PERMIT #1335

OFFICIAL VOTING MATERIALS
MATERIALES OFICIALES PARA VOTAR

IMPORTANT INFORMATION / INFORMACIÓN IMPORTANTE

VOTE ANYWHERE!!!

To find a Vote Center nearest you, visit
www.Locations.Maricopa.Vote or call 602-506-1511.

VOTE EN CUALQUIERA!!!

Para localizar el Centro de Votación
más cercano a usted, visite
www.Ubicaciones.Maricopa.Voto ó llame al 602-506-1511.

OFFICIAL VOTING MATERIAL

Only one publicity pamphlet has been mailed to each named household in which a registered voter resides. Please make it available to all registered voters in the household.

For information about voting assistance for voters with disabilities or on how to obtain an early ballot, please call: (602) 506-1511 or (602) 506-2348 (TDD) or visit www.BebalotReady.Vote.

You may vote at any Vote Center location in Maricopa County! Visit www.Locations.Maricopa.Vote for a list of Vote Centers or contact the Maricopa County Elections Department at (602) 506-1511.

MATERIAL ELECTORAL OFICIAL

Se ha enviado solamente un folleto publicitario a cada hogar nombrado en el que reside un votante inscrito. Por favor, póngalo a disposición de todos los votantes inscritos en el hogar.

Para obtener información sobre asistencia para votar para electores con discapacidades o sobre cómo obtener una boleta electoral temprana, llame al: (602) 506-1511 o (602) 506-2348 (TDD) o visite www.BebalotReady.Vote.

¡Usted puede votar en cualquiera de las ubicaciones de los Centros de Votación en el Condado de Maricopa! Visite www.Locations.Maricopa.Vote para obtener una lista de los Centros de Votación o comuníquese con el Departamento de Elecciones del Condado de Maricopa al (602) 506-1511.